



Antonio Pedro Rodríguez Pérez

1912-1964

Un murciano en la Escuela Neurohistológica Española

Por PURIFICACIÓN RODRÍGUEZ RUIZ

**Antonio Pedro
Rodríguez Pérez**

1912-1964

Un murciano en la
Escuela
Neurohistológica
Española



Índice

1. Introducción
2. Entorno social, cultural y político
3. Biografía
4. La Escuela Neurohistológica Española
5. Su labor científica
6. Datos de interés curricular
7. Glosario biográfico de maestros, investigadores coetáneos y discípulos con los que trabajó
8. Conclusiones
9. Bibliografía
10. Anexo documental

1. **Introducción**
2. Entorno social, cultural y político
3. Biografía
4. La Escuela Neurohistológica Española
5. Su labor científica
6. Datos de interés curricular
7. Glosario biográfico de maestros investigadores coetáneos y discípulos con los que trabajó
8. Conclusiones
9. Bibliografía
10. Anexo documental

1. Introducción

Objetivos

Antecedentes

- Sobre APRP.
- Sobre la Escuela Neurohistológica Española.

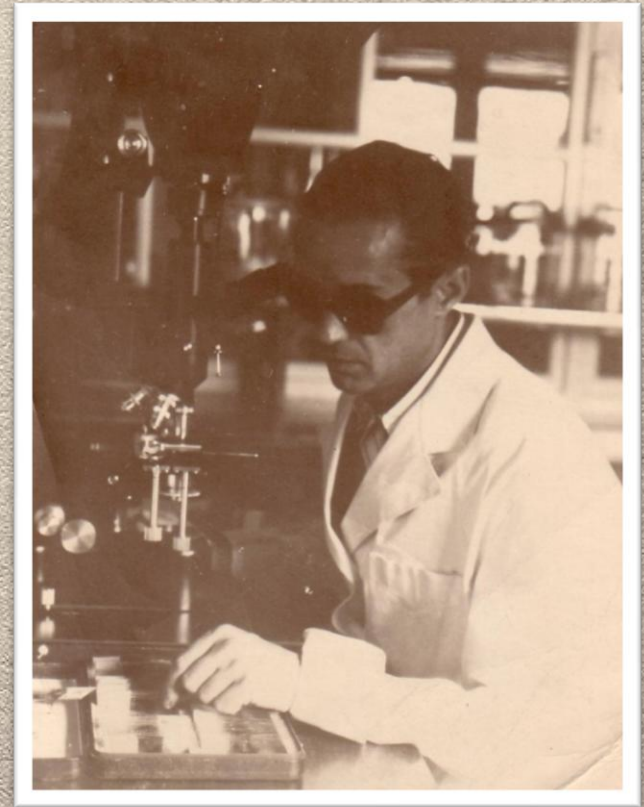
Justificación

1. **Introducción**
2. Entorno social, cultural y político
3. Biografía
4. La Escuela Neurohistológica Española
5. Su labor científica
6. Datos de interés curricular
7. Glosario biográfico de maestros investigadores coetáneos y discípulos con los que trabajó
8. Conclusiones
9. Bibliografía
10. Anexo documental

1. Introducción: Objetivos

Estudio de:

- Obra científica y la relación con Cajal.
- Biografía.
- Aportar información sobre la Escuela Neurohistológica Española (ENE) y su destrucción en la postguerra.



1. **Introducción**
2. **Material y método**
3. **Entorno social, cultural y político**
4. **Biografía**
5. **La Escuela Neurohistológica Española**
6. **Su labor científica**
7. **Datos de interés curricular**
8. **Glosario biográfico de maestros investigadores coetáneos y discípulos con los que trabajó**
9. **Conclusiones**
10. **Bibliografía**
11. **Anexo documental**

1. Introducción: Antecedentes

Publicaciones:

- 1977. **Antonio Pedro Rodríguez Pérez. *Histólogo***. Autor: Antonio de Hoyos Ruiz. Editó la Real Academia de Alfonso X el sabio.
- 2008. **Médicos murcianos de la Escuela *Histológica Española***. Coordinador: Pedro Marset Campos. Editó la Universidad de Murcia. Exposición y conferencias.
- 1978. Luis Valenciano Gaya. ***Cajal como era y Pedro Rodríguez Pérez, como fue***. Periódico La Verdad.

1. **Introducción**
2. **Material y método**
3. **Entorno social, cultural y político**
4. **Biografía**
5. **La Escuela Neurohistológica Española**
6. **Su labor científica**
7. **Datos de interés curricular**
8. **Glosario biográfico de maestros investigadores coetáneos y discípulos con los que trabajó**
9. **Conclusiones**
10. **Bibliografía**
11. **Anexo documental**

1. Introducción: Antecedentes

Publicaciones en las que aparece citado:

- 1977. ***Pretérito imperfecto***. Autor: Carlos Castilla del Pino.
- 1977. ***Así era Cajal***. Autora: Enriqueta Levy Rodríguez.
- 2003. ***La Escuela Histológica Española***. Autor: Rafael González Santander.

1. **Introducción**
2. **Material y método**
3. **Entorno social, cultural y político**
4. **Biografía**
5. **La Escuela Neurohistológica Española**
6. **Su labor científica**
7. **Datos de interés curricular**
8. **Glosario biográfico de maestros investigadores coetáneos y discípulos con los que trabajó**
9. **Conclusiones**
10. **Bibliografía**
11. **Anexo documental**

1. Introducción: Antecedentes

Artículos en revistas y periódicos:

- 1964. Gonzalo Rodríguez Lafora. ***A.P. Rodríguez Pérez***. Archivos de Neurobiología.
- 1964. José Gay Prieto. ***El Profesor Antonio Pedro Rodríguez Pérez (1912-1964)***. Actas Dermosifiliográficas.

1. **Introducción**
2. Entorno social, cultural y político
3. Biografía
4. La Escuela Neurohistológica Española
5. Su labor científica
6. Datos de interés curricular
7. Glosario biográfico de maestros investigadores coetáneos y discípulos con los que trabajó
8. Conclusiones
9. Bibliografía
10. Anexo documental

1. Introducción

Comunicaciones en congresos:

- 1983. III Congreso Nacional de Histología, celebrado en Murcia.
 - **Cesar Aguirre Viani: *La figura científica del Profesor Rodríguez Pérez.***
- 2011. XXV Congreso de la Sociedad Española de Anatomía Patológica:
 - **Antonio Cardesa: *La Escuela de Cajal y la Patología Española.***
 - **Horacio Oliva Aldamiz: *La Anatomía Patológica Española después de la guerra civil.***
- 2016. Reunión del Club de Historia de la Anatomía Patológica en España en Valencia
 - **Guzmán Ortuño Pacheco : *Pedro Rodríguez Pérez. El último y más joven discípulo de Cajal.***

1. **Introducción**
2. Entorno social, cultural y político
3. Biografía
4. La Escuela Neurohistológica Española
5. Su labor científica
6. Datos de interés curricular
7. **Glosario biográfico de maestros investigadores coetáneos y discípulos con los que trabajó**
8. Conclusiones
9. Bibliografía
10. Anexo documental

1. Introducción: Otros homenajes

1981. 4 de junio. El Pleno del Ayuntamiento de Cieza, a propuesta del PSOE, vota por unanimidad poner el nombre de Pedro Rodríguez Pérez a un nuevo Colegio Público

2008. Homenaje de la Universidad de Murcia a los ´médicos murcianos de la Escuela Histológica española con la publicación de un libro y una exposición en paneles sobre la vida y obra de : Luis Valenciano Gaya, Román Alberca Lorente , Luis Calandre Ibáñez y A. Pedro Rodríguez Pérez

2009. Homenaje de la Comunidad Educativa del Colegio de Educación Infantil y Primaria, que lleva su nombre en Cieza (Murcia).

1. **Introducción**
2. **Entorno social, cultural y político**
3. **Biografía**
4. **La Escuela Neurohistológica Española**
5. **Su labor científica**
6. **Datos de interés curricular**
7. **Glosario biográfico de maestros investigadores coetáneos y discípulos con los que trabajó**
8. **Conclusiones**
9. **Bibliografía**
10. **Anexo documental**

2012. Homenaje de la Real Academia de Medicina de Murcia y la Academia de Alfonso X a los murcianos Antonio de Hoyos Ruiz y A. Pedro Rodríguez Pérez en el centenario de sus nacimientos

2012. Homenaje en Cieza, en el centenario de su nacimiento. Organizado por el colegio público que lleva su nombre y por la Fundación Los Álamos, con la participación del Prof. Guzmán Ortuño Pacheco.

2012. Presentación de la tesis doctoral dirigida por el Prof. Pedro Marset Campos, catedrático de Historia de la Medicina de la Facultad de medicina de Murcia. Fue Presidente del tribunal el Prof. Guzmán Ortuño Pacheco, catedrático de Anatomía Patológica de la misma, siendo calificada como Sobresaliente cum laude

1. **Introducción**
2. **Entorno social, cultural y político**
3. **Biografía**
4. **La Escuela Neurohistológica Española**
5. **Su labor científica**
6. **Datos de interés curricular**
7. **Glosario biográfico de maestros investigadores coetáneos y discípulos con los que trabajó**
8. **Conclusiones**
9. **Bibliografía**
10. **Anexo documental**

2015. Se presenta el libro publicado por la Universidad de Murcia sobre la tesis doctoral en Murcia y en Cieza: Antonio Pedro Rodríguez Pérez (1912-1964). Un murciano en la Escuela Neurohistológica Española.

En ambas intervienen los profesores Pedro Marset Campos y Guzmán Ortuño Pacheco.

Otras publicaciones de la Universidad de Murcia que hacen referencia a APRP, de la que son autores los Profs. De Historia de la Medicina Pedro Marset Campos, José Miguel Sáez y Carlos López:

- 2013. Ciencia e Instituciones Científicas en la Región de Murcia
- 2016. Diccionario Biográfico y Bibliográfico de la Ciencia y Medicina en la Región de Murcia.

1. Introducción

2. Entorno social, cultural y político

3. Biografía

4. La Escuela Neurohistológica Española

5. Su labor científica

6. Datos de interés curricular

7. Glosario biográfico de maestros investigadores coetáneos y discípulos con los que trabajó

8. Conclusiones

9. Bibliografía

10. Anexo documental

1. Introducción: Justificación

- La percepción del desconocimiento que existía de su obra y de su lugar como miembro de la ENE.
- Por ser su hija, es un deber moral.
- Si es posible que sirva de ejemplo para generaciones futuras.

1. Introducción
2. Entorno social, cultural y político
3. Biografía
4. La Escuela Neurohistológica Española
5. Su labor científica
6. Datos de interés curricular
7. Glosario biográfico de maestros investigadores coetáneos y discípulos con los que trabajó
8. Conclusiones
9. Bibliografía
10. Anexo documental

3. Entorno social, cultural y político

Infancia y primeros estudios:

- Asiste con el cambio de siglo, al cambio de coordenadas socioeconómicas, ideológicas y políticas.
- El régimen político es en España la monarquía parlamentaria siendo el Jefe del Estado Alfonso XIII.



1. **Introducción**
2. **Entorno social, cultural y político**
3. **Biografía**
4. **La Escuela Neurohistológica Española**
5. **Su labor científica**
6. **Datos de interés curricular**
7. **Glosario biográfico de maestros investigadores coetáneos y discípulos con los que trabajó**
8. **Conclusiones**
9. **Bibliografía**
10. **Anexo documental**

UNIVERSIDAD DE
MURCIA

3. Entorno social, cultural y político

Estudios universitarios:

- Desde 1929 tienen lugar cambios de gobierno sucesivos
- 18 de julio de 1936: Comienza la guerra con la sublevación de Franco.



1. Introducción
2. Material y método
3. Entorno social, cultural y político
4. Biografía
5. La Escuela Neurohistológica Española
6. Su labor científica
7. Datos de interés curricular
8. Glosario biográfico de maestros investigadores coetáneos y discípulos con los que trabajó
9. Conclusiones
10. Bibliografía
11. Anexo documental

3. Entorno social, cultural y político

La post-guerra:

- Se inicia un exilio mayoritario para gran número de intelectuales españoles que habían participado en la guerra defendiendo la República.
- De ellos gran parte de los discípulos de Cajal.



1. **Introducción**
2. **Entorno social, cultural y político**
3. **Biografía**
4. **La Escuela Neurohistológica Española**
5. **Su labor científica**
6. **Datos de interés curricular**
7. **Glosario biográfico de maestros investigadores coetáneos y discípulos con los que trabajó**
8. **Conclusiones**
9. **Bibliografía**
10. **Anexo documental**

3. Entorno social, cultural y político

Santiago Ramón y Cajal presidió la Junta para Ampliación de Estudios.

Creada en la República por la influencia ideológica de la filosofía krausista de la Institución Libre de Enseñanza.



1. Introducción
2. Entorno social, cultural y político
3. **Biografía**
4. La Escuela Neurohistológica Española
5. Su labor científica
6. Datos de interés curricular
7. Glosario biográfico de maestros investigadores coetáneos y discípulos con los que trabajó
8. Conclusiones
9. Bibliografía
10. Anexo documental

4. Biografía

Antonio Pedro Rodríguez Pérez (APRP), nace en Cieza (Murcia) en el inicio del s. XX, el día 31 de Diciembre de 1912, en una posada que regentaba la familia su madre, Purificación Pérez Avellaneda.

Fue el mayor de los cuatro hijos de Pedro Rodríguez Pérez, que era practicante de la Marina Española.

Residieron en Cartagena



1. Introducción
2. Material y método
3. Entorno social, cultural y político
4. **Biografía**
5. La Escuela Neurohistológica Española
6. Su labor científica
7. Datos de interés curricular
8. Glosario biográfico de maestros investigadores coetáneos y discípulos con los que trabajó
9. Conclusiones
10. Bibliografía
11. Anexo documental

4. Biografía

A los 15 años, fallece su madre, siendo educado por su padre en el sentido de la responsabilidad.

Fue un brillante estudiante de bachillerato.

1929. Estudios en la Facultad de Medicina de la Universidad Central, con brillantes resultados.

Primer año				
Complementos de Física.....	929-30	Madrid	Sobresaliente y M ^o H ^o	
Complementos de Química.....	930-31	id	Aprobado	-----
Complementos de Biología.....	929-30	id	---Sobresaliente y M ^o H ^o	
Segundo año				
Anatomía descriptiva y topográfica, 1. ^o ...	id	id	Sobresaliente y M ^o H ^o	
Técnica anatómica, primero.....	id	id	Sobresaliente y M ^o H ^o	
Histología.....	id	id	Sobresaliente y M ^o H ^o	
Fisiología general.....	930-31	id	Sobresaliente y M ^o H ^o	
Tercer año				
Anatomía descriptiva y topográfica, 2. ^o ...	id	id	Sobresaliente y M ^o H ^o	
Técnica anatómica, segundo.....	id	id	Sobresaliente y M ^o H ^o	
Fisiología especial.....	931-32	id	Sobresaliente y M ^o H ^o	
Microbiología.....	930-31	id	Sobresaliente y M ^o H ^o	
Cuarto año				
Patología general.....	932-33	id	Sobresaliente y M ^o H ^o	
Anatomía patológica.....	id	id	Sobresaliente y M ^o H ^o	
Farmacología.....	931-32	id	Sobresaliente y M ^o H ^o	
Terapéutica quirúrgica (Propedéutica)....	932-33	id	Notable	-----

1. Introducción
2. Material y método
3. Entorno social, cultural y político
4. **Biografía**
5. La Escuela Neurohistológica Española
6. Su labor científica
7. Datos de interés curricular
8. Glosario biográfico de maestros investigadores coetáneos y discípulos con los que trabajó
9. Conclusiones
10. Bibliografía
11. Anexo documental

4. Biografía

1931. Ayudante de prácticas en la cátedra de Histología y Anatomía Patológica a propuesta de D. Francisco Tello.

En 1931 comienza su labor de investigación en el Instituto de Investigaciones Biológicas, hasta 1936.

Se vincula con el sector más progresista de la Universidad, afiliándose a la Federación Universitaria Española (FUE).



1. Introducción
2. Entorno social, cultural y político
3. **Biografía**
4. La Escuela Neurohistológica Española
5. Su labor científica
6. Datos de interés curricular
7. Glosario biográfico de maestros investigadores coetáneos y discípulos con los que trabajó
8. Conclusiones
9. Bibliografía
10. Anexo documental

4. Biografía

1936. Largo paréntesis en su trabajo como investigador.

Se incorpora al frente del Jarama a las órdenes del médico traumatólogo Oscar Göryan, jefe de Sanidad de la XV División de las Brigadas Internacionales, compartiendo trabajos de prevención sanitaria con Antonio Buero Vallejo.

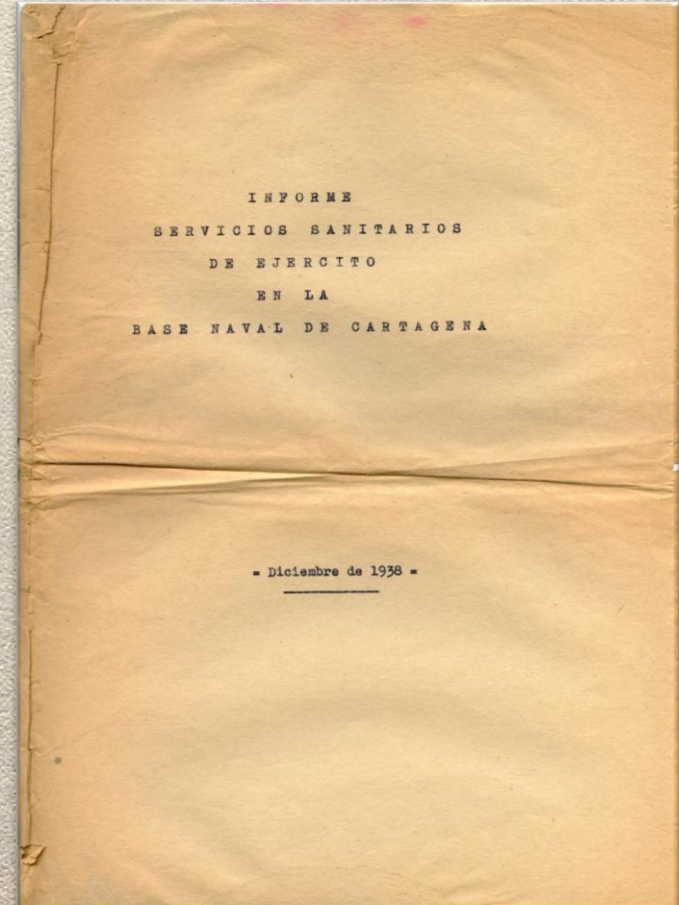


1. Introducción
2. Material y método
3. Entorno social, cultural y político
4. **Biografía**
5. La Escuela Neurohistológica Española
6. Su labor científica
7. Datos de interés curricular
8. Glosario biográfico de maestros investigadores coetáneos y discípulos con los que trabajó
9. Conclusiones
10. Bibliografía
11. Anexo documental

4. Biografía

Teniente, capitán y comandante del Ejército Republicano en Sanidad, con funciones de organización y prevención.

Jefe de Sanidad en la Base Naval de Cartagena.



1. Introducción
2. Material y método
3. Entorno social, cultural y político
4. **Biografía**
5. La Escuela Neurohistológica Española
6. Su labor científica
7. Datos de interés curricular
8. Glosario biográfico de maestros investigadores coetáneos y discípulos con los que trabajó
9. Conclusiones
10. Bibliografía
11. Anexo documental

4. Biografía

Se le formó consejo de guerra el 13-II-1940 y fue condenado a 32 años de prisión, cambiada a 20 años y un día en Murcia, el 17-III-1940.

Estuvo en prisión desde 1941 hasta 1944, ejerciendo como sanitario en las cárceles de Cieza, Murcia y Cartagena.



1. Introducción
2. Material y método
3. Entorno social, cultural y político
4. **Biografía**
5. La Escuela Neurohistológica Española
6. Su labor científica
7. Datos de interés curricular
8. Glosario biográfico de maestros investigadores coetáneos y discípulos con los que trabajó
9. Conclusiones
10. Bibliografía
11. Anexo documental

4. Biografía

En la cárcel, escribe ensayos literarios y organiza actos culturales.

Conferencias sobre su maestro Cajal, ensayos literarios sobre Don Quijote y Sancho y sobre la música.

Contribuye, dirigido por Eduardo Ortiz de Landázuri, a la tesis doctoral de éste con un estudio sobre la nutrición en los presos de cárcel de Murcia.

Prisión Provincial de Murcia

(ordinario + extraordinario)

Por todo la Prisión
al mes

Por individuo
al día

Porcentaje
ración de
exposición

Cantidad de alimentos consumidos
por la prisión durante un mes

Calorías Gram Proteín
Totales

Calorías Gram Prot.
Totales Gram Prot.
animal

Año Mes Dirección

Pan. - Carne. - Leche. - Verdura. - Frutas. - etc.

1940
Septiembre
Ficha
Muro
:
:
:

++++ ++

1943 Diciembre

1. Introducción
2. Material y método
3. Entorno social, cultural y político
4. **Biografía**
5. La Escuela Neurohistológica Española
6. Su labor científica
7. Datos de interés curricular
8. Glosario biográfico de maestros investigadores coetáneos y discípulos con los que trabajó
9. Conclusiones
10. Bibliografía
11. Anexo documental

4. Biografía

En 1945 le conceden la libertad provisional.

Terminó la carrera de Medicina en Zaragoza el mismo año.

En Cieza como ayudante en el laboratorio del médico D. Francisco Fernández Valcárcel.

Investigación en Laboratorios Abelló



1. Introducción
2. Material y método
3. Entorno social, cultural y político
4. **Biografía**
5. La Escuela Neurohistológica Española
6. Su labor científica
7. Datos de interés curricular
8. Glosario biográfico de maestros investigadores coetáneos y discípulos con los que trabajó
9. Conclusiones
10. Bibliografía
11. Anexo documental

4. Biografía

1946. Contrae matrimonio con Concepción Ruiz Buitrago.

1947. Nace su hija Pura.

1948. Profesor adjunto de Histología en la Universidad de los Andes. Mérida (Venezuela).



1. Introducción
2. Material y método
3. Entorno social, cultural y político
4. **Biografía**
5. La Escuela Neurohistológica Española
6. Su labor científica
7. Datos de interés curricular
8. Glosario biográfico de maestros investigadores coetáneos y discípulos con los que trabajó
9. Conclusiones
10. Bibliografía
11. Anexo documental

4. Biografía

1949-1952. Profesor titular de las Cátedras de Histología y Neuroanatomía. Facultad de Medicina de la Universidad de Antioquia en Medellín (Colombia).

1950. Nace su hijo Pedro Antonio.



1. Introducción
2. Material y método
3. Entorno social, cultural y político
4. **Biografía**
5. La Escuela Neurohistológica Española
6. Su labor científica
7. Datos de interés curricular
8. Glosario biográfico de maestros investigadores coetáneos y discípulos con los que trabajó
9. Conclusiones
10. Bibliografía
11. Anexo documental

4. Biografía

1953. Regreso a España.

1953. Nace su hija Concepción.

1954-55. Profesor encargado de Curso de Histología y vicesecretario de la Facultad.

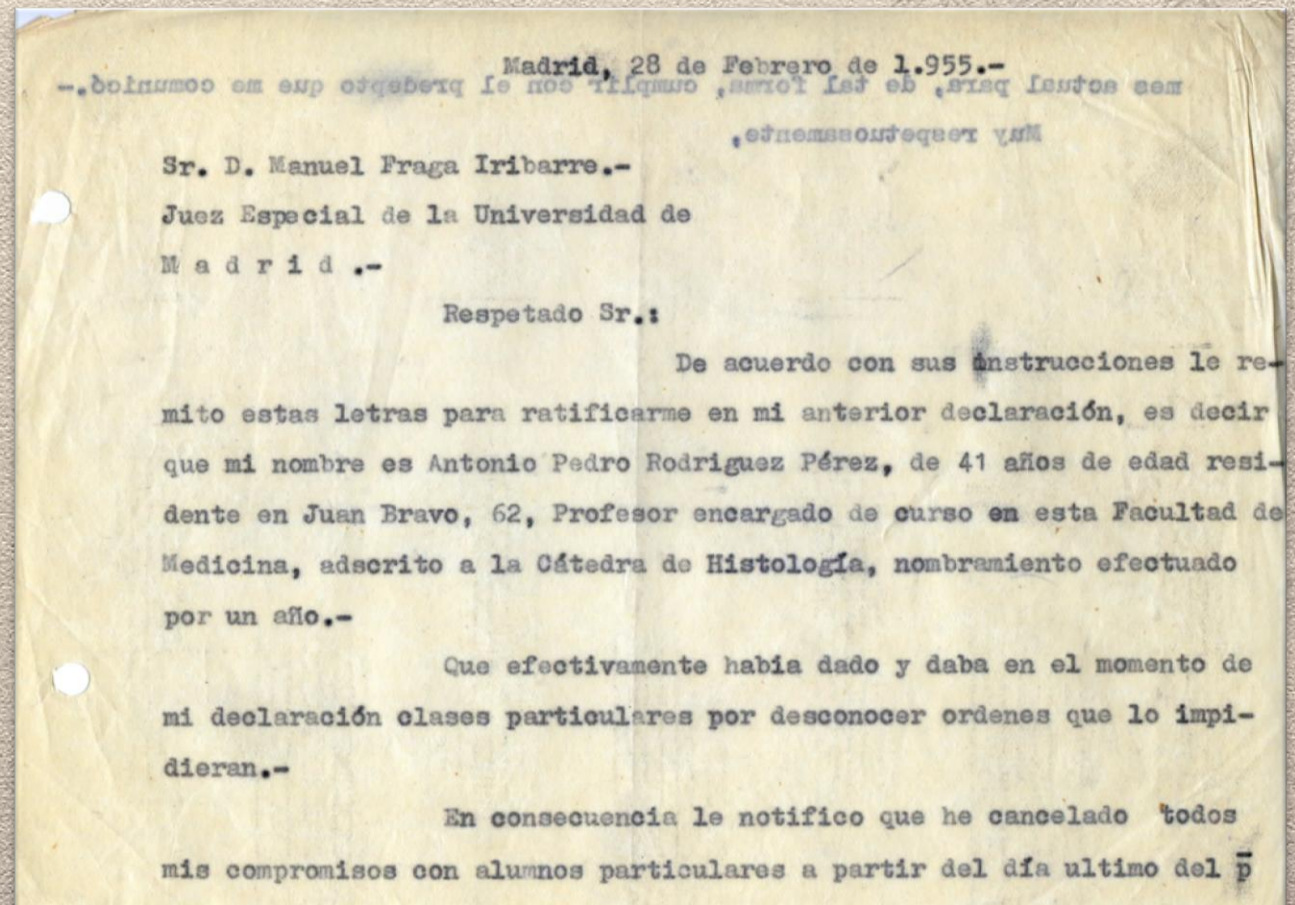


1. Introducción
2. Material y método
3. Entorno social, cultural y político
4. **Biografía**
5. La Escuela Neurohistológica Española
6. Su labor científica
7. Datos de interés curricular
8. Glosario biográfico de maestros investigadores coetáneos y discípulos con los que trabajó
9. Conclusiones
10. Bibliografía
11. Anexo documental

UNIVERSIDAD DE
MURCIA

4. Biografía

Manuel Fraga Iribarne, en calidad de "Juez Especial de la Universidad" le comunica su cese como docente.



1. Introducción
2. Material y método
3. Entorno social, cultural y político
4. **Biografía**
5. La Escuela Neurohistológica Española
6. Su labor científica
7. Datos de interés curricular
8. Glosario biográfico de maestros investigadores coetáneos y discípulos con los que trabajó
9. Conclusiones
10. Bibliografía
11. Anexo documental

UNIVERSIDAD DE
MURCIA

4. Biografía

1956. Director del Departamento de Anatomía Patológica del Servicio de Dermatología del Hospital Clínico San Carlos

1956. Profesor de la Escuela de Dermatología.



1. Introducción
2. Material y método
3. Entorno social, cultural y político
4. **Biografía**
5. La Escuela Neurohistológica Española
6. Su labor científica
7. Datos de interés curricular
8. Glosario biográfico de maestros investigadores coetáneos y discípulos con los que trabajó
9. Conclusiones
10. Bibliografía
11. Anexo documental

4. Biografía

1960. Oposiciones a las cátedras de “Histología, Embriología General y Anatomía Patológica de las Facultades de Medicina de Salamanca, Santiago de Compostela y Granada, no obteniendo ninguna de ellas.

1963. De nuevo opositó a la Cátedra de Histología de la Facultad de Medicina de Cádiz, con idéntico resultado.

1. Introducción
2. Material y método
3. Entorno social, cultural y político
4. Biografía
5. La Escuela Neurohistológica Española
6. Su labor científica
7. Datos de interés curricular
8. Glosario biográfico de maestros investigadores coetáneos y discípulos con los que trabajó
9. Conclusiones
10. Bibliografía
11. Anexo documental

UNIVERSIDAD DE
MURCIA

4. Biografía

3 Mayo 1960

Querido Pedro:

Siento mucho el desastre de las oposiciones, o mejor dicho, la injusticia de las oposiciones. Realmente no podemos seguir así; es necesario que las personas que consagran toda su vida a la investigación y a la enseñanza, no sean tratadas de esta manera. Creo que si no reformamos rápidamente el injusto y bárbaro sistema de las oposiciones a Cátedra, la Universidad española desaparecerá.

No te desanimes y sigue luchando; el asunto de la microscopía electrónica me parece extraordinario, y en Maternidad yo tengo un ultramicrotomo recién instalado. Cuando vuelvas, podrás hacer allí grandes trabajos.

Un abrazo,

José Botella Llusia.

1. Introducción
2. Material y método
3. Entorno social, cultural y político
4. Biografía
5. La Escuela Neurohistológica Española
6. Su labor científica
7. Datos de interés curricular
8. Glosario biográfico de maestros investigadores coetáneos y discípulos con los que trabajó
9. Conclusiones
10. Bibliografía
11. Anexo documental

4. Biografía

Dr. Ramón Martínez Pérez

Catedrático de la Facultad de Medicina

Calvo Sotelo, 23 - Teléf. 26576

Zaragoza

18 de Abril de 1960.

Querido Rodríguez:

Comprendo perfectamente su estado y su desilusión después de lo sucedido. Como Vd. recordará, yo pasé también por situaciones parecidas. Al recibir su carta he vuelto a leer las anteriores y la verdad es que las cosas han salido tal como Vd. las preveía. El pretender que el tribunal fallara en consecuencia con actuación en la oposición y con su historia científica era una completa ilusión; creo que habrá pesado en la decisión su historia, pero no precisamente la científica.

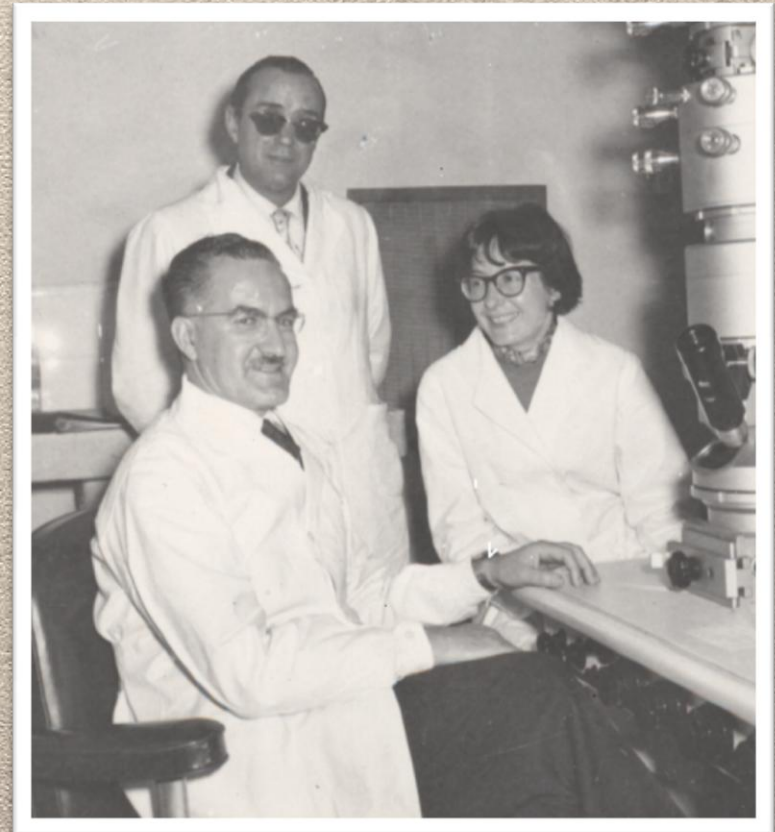
Las esperanzas que tuvimos la noche anterior a la votación, acrecentadas por su brillantez en el último ejercicio, se desvanecieron por completo, para mí, en la entrevista que tuve con Sanz a la mañana siguiente. Allí no había nada que hacer, y con respecto a Vd. creo que solamente hizo cumplir una consigna, cosa que, por otra parte, Vd. también lo esperaba, ya que en una de sus cartas me decía que Sanz haría lo que le mandaran. Respecto a Castro no cabe sorpresa y, si le he de ser franco, yo temía que su actuación hubiera sido peor. Lo que no me explico es la salida del Sr. Orts, en el que Vd. tenía toda su confianza. Ha averiguado Vd. algo a este respecto? Creo que desde varios puntos de vista tendría interés el saberlo.

La consecuencia más lamentable de todo, a parte del desastroso resultado, es la situación a que ha llegado Vd. con Puchol. Créame que lo lamento con toda mi alma y que todavía espero que Vd. lo medite y razone fríamente, para que se de cuenta de que no hace una interpretación jus-

1. Introducción
2. Material y método
3. Entorno social, cultural y político
4. **Biografía**
5. La Escuela Neurohistológica Española
6. Su labor científica
7. Datos de interés curricular
8. Glosario biográfico de maestros investigadores coetáneos y discípulos con los que trabajó
9. Conclusiones
10. Bibliografía
11. Anexo documental

4. Biografía

El profesor De Robertis en su Servicio de Microscopia Electrónica de la Universidad de Buenos Aires le inicia en la Microscopía Electrónica junto con la Dra. Amanda Pellegrino de Iraldi.



1. Introducción
2. Material y método
3. Entorno social, cultural y político
4. **Biografía**
5. La Escuela Neurohistológica Española
6. Su labor científica
7. Datos de interés curricular
8. Glosario biográfico de maestros investigadores coetáneos y discípulos con los que trabajó
9. Conclusiones
10. Bibliografía
11. Anexo documental

UNIVERSIDAD DE
MURCIA

4. Biografía

Agosto de 1964. Por fallecimiento de Juan Miguel Herrera Bollo, titular de las Cátedras de Histología y A. Patológica de la Facultad de Medicina de Panamá, le ofrecen ir a sustituirle.

No llegó a materializar esta oferta falleciendo el 7 de septiembre de 1964



Facultad de Medicina de Panamá

1. Introducción
2. Material y método
3. Entorno social, cultural y político
4. **Biografía**
5. La Escuela Neurohistológica Española
6. Su labor científica
7. Datos de interés curricular
8. Glosario biográfico de maestros investigadores coetáneos y discípulos con los que trabajó
9. Conclusiones
10. Bibliografía
11. Anexo documental

4. Biografía

Carta al Secretario General del CSIC:

“Excmo. Sr.: Para su conocimiento y efectos oportunos tengo el honor de informarle de lo siguiente:”

- La oferta
- Sus consideraciones
- Situación en cuanto a personal
- Su labor
- Su situación personal laboral
- Los medios de trabajo

1. Introducción
2. Material y método
3. Entorno social, cultural y político
4. **Biografía**
5. La Escuela Neurohistológica Española
6. Su labor científica
7. Datos de interés curricular
8. Glosario biográfico de maestros investigadores coetáneos y discípulos con los que trabajó
9. Conclusiones
10. Bibliografía
11. Anexo documental

4. Biografía

“Toda esta serie de hechos me parecen indicar una desatención que me parece llegado el momento de subsanar. Se suma la renuncia en el terreno económico, con perjuicio de mi familia, pero es imperioso el comenzar a reclamar el reconocimiento por nuestra propia dignidad.

Respetuosamente”

1. Introducción
2. Material y método
3. Entorno social, cultural y político
4. Biografía
5. **La Escuela Neurohistológica Española**
6. Su labor científica
7. Datos de interés curricular
8. Glosario biográfico de maestros investigadores coetáneos y discípulos con los que trabajó
9. Conclusiones
10. Bibliografía
11. Anexo documental

5. La Escuela Neurohistológica Española

El testimonio de APRP, es de la 2ª etapa de la ENE.

1926. Tello es nombrado por oposición catedrático de Histología, Anatomía Patológica y Bacteriología en la Facultad de Medicina de Madrid.

El lugar es idóneo para seleccionar a los alumnos más brillantes iniciándolos en la docencia e investigación histológica.



1. Introducción
2. Material y método
3. Entorno social, cultural y político
4. Biografía
5. **La Escuela Neurohistológica Española**
6. Su labor científica
7. Datos de interés curricular
8. Glosario biográfico de maestros investigadores coetáneos y discípulos con los que trabajó
9. Conclusiones
10. Bibliografía
11. Anexo documental

5. La Escuela Neurohistológica Española

“Mi inclinación a los estudios de Histología y Anatomía Patológica, se inicia en el año 1930, recién terminado el primer año de la licenciatura. Era catedrático el Prof. Dr. J. F. Tello, quien terminado el curso, nos llamó a su laboratorio a un grupo de alumnos, y nos brindó la oportunidad de trabajar en el laboratorio de Histología al siguiente curso académico”.

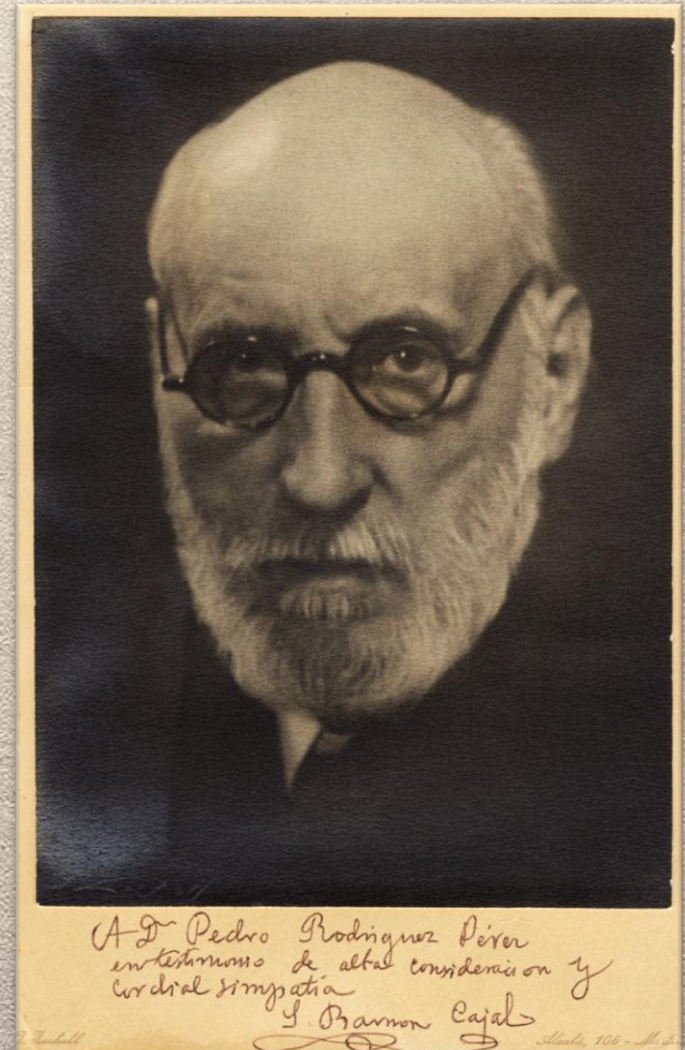


1. Introducción
2. Material y método
3. Entorno social, cultural y político
4. Biografía
5. La Escuela Neurohistológica Española
6. Su labor científica
7. Datos de interés curricular
8. Glosario biográfico de maestros investigadores coetáneos y discípulos con los que trabajó
9. Conclusiones
10. Bibliografía
11. Anexo documental

UNIVERSIDAD DE
MURCIA

5. La Escuela Neurohistológica Española

“En el Instituto conocí a Cajal, y por su inclinación y consejo técnico, inicié mi primer trabajo de investigación acerca de las terminaciones nerviosas de la piel. Es él quien me propone como Becario a la Junta para Ampliación de Estudios”.



1. Introducción
2. Material y método
3. Entorno social, cultural y político
4. Biografía
5. **La Escuela Neurohistológica Española**
6. Su labor científica
7. Datos de interés curricular
8. Glosario biográfico de maestros investigadores coetáneos y discípulos con los que trabajó
9. Conclusiones
10. Bibliografía
11. Anexo documental

UNIVERSIDAD DE
MURCIA

5. La Escuela Neurohistológica Española

En la Facultad de Medicina son sus maestros:

- J. F. Tello
- Juan Miguel Herrera Bollo
- Joaquín Alonso
- Ramón Martínez

Y sus compañeros:

- J. L. Arteta
- J. Rodríguez Puchol



1. Introducción
2. Material y método
3. Entorno social, cultural y político
4. Biografía
5. **La Escuela Neurohistológica Española**
6. Su labor científica
7. Datos de interés curricular
8. Glosario biográfico de maestros investigadores coetáneos y discípulos con los que trabajó
9. Conclusiones
10. Bibliografía
11. Anexo documental

5. La Escuela Neurohistológica Española



D. Francisco Tello y algunos de sus discípulos

1. Introducción
2. Material y método
3. Entorno social, cultural y político
4. Biografía
5. **La Escuela Neurohistológica Española**
6. Su labor científica
7. Datos de interés curricular
8. Glosario biográfico de maestros investigadores coetáneos y discípulos con los que trabajó
9. Conclusiones
10. Bibliografía
11. Anexo documental

UNIVERSIDAD DE
MURCIA

5. La Escuela Neurohistológica Española

Las raíces del declive:

Tensiones entre D. Pío del Río Hortega y los discípulos más antiguos de la Escuela.



Instituto de Investigaciones Biológicas en el Museo Velasco

1. Introducción
2. Material y método
3. Entorno social, cultural y político
4. Biografía
5. **La Escuela Neurohistológica Española**
6. Su labor científica
7. Datos de interés curricular
8. Glosario biográfico de maestros investigadores coetáneos y discípulos con los que trabajó
9. Conclusiones
10. Bibliografía
11. Anexo documental

5. La Escuela Neurohistológica Española

Pío del Río H. relata en su libro ***El maestro y yo:***

“D. Santiago llevó su bondad hasta decirme que me instalara en la mesa que pertenecía a Tello...”

De Rafael Lorente de Nó a Santiago Ramón y Cajal:

“Que cuando conforme a los deseos de V. le comuniqué al Dr. Del Río que “yo trabajaba en el Laboratorio de Investigaciones Biológicas bajo la dirección del Dr. Cajal y que yo me colocaría en la mesa en que trabajó el Dr. Tello”, el ordenó al conserje que cuanto material yo gastase fuera de cuenta del Instituto Cajal”.

1. Introducción
2. Material y método
3. Entorno social, cultural y político
4. Biografía
5. **La Escuela Neurohistológica Española**
6. Su labor científica
7. Datos de interés curricular
8. Glosario biográfico de maestros investigadores coetáneos y discípulos con los que trabajó
9. Conclusiones
10. Bibliografía
11. Anexo documental

5. La Escuela Neurohistológica Española

D. Santiago finalmente y D. Pío limaron sus asperezas pero la situación de rivalidad de éste con D. Francisco Tello se prolongó en el tiempo.

Se cruzaron cartas con motivo de la oposición a cátedra de D. Ramón Martínez Pérez.

Tello manifiesta su discrepancia en varias cuestiones y el injusto resultado de la misma:

“Si no estuviera bien convencido de que Martínez había merecido la cátedra, no ya a mi sobrino sino a mi propio hijo le hubiera obligado a retirarse. Pero por eso mismo estoy obligado a defenderlos contra las injusticias...”

1. Introducción
2. Material y método
3. Entorno social, cultural y político
4. Biografía
5. **La Escuela Neurohistológica Española**
6. Su labor científica
7. Datos de interés curricular
8. Glosario biográfico de maestros investigadores coetáneos y discípulos con los que trabajó
9. Conclusiones
10. Bibliografía
11. Anexo documental

5. La Escuela Neurohistológica Española

Destrucción de la ENE:

- La guerra civil y la post-guerra.
- Expediente de depuración y separación de la cátedra de Jorge Francisco Tello en 1939.
- La “conspiración de silencio”.

Respecto al homenaje a D. Francisco, por lo que a mí respecta, yo le agradecería que no insistiera para que este se realizara. Tenga Vd. en cuenta que, salvo Vd., todos los que constituyen ahora aquel centro, fueron los que vieron con buenos ojos su persecución, o sirvieron de instrumento a los perseguidores para suplantarlo en sus cargos, amén de llevar a cabo la odiosa conspiración de silencio de que fué víctima y sigue siendo en su memoria. Vd. conoce y sabe lo mismo que yo, quiénes son los que guardan la lealtad y el recuerdo debido a nuestro inolvidable maestro, consúlteles y creo verá que piensan como yo. No son estos que están en

1. **Introducción**
2. **Material y método**
3. **Entorno social,
cultural y político**
4. **Biografía**
5. **La Escuela
Neurohistológica
Española**
6. **Su labor científica**
7. **Datos de interés
curricular**
8. **Glosario biográfico
de maestros
investigadores
coetáneos y
discípulos con los
que trabajó**
9. **Conclusiones**
10. **Bibliografía**
11. **Anexo documental**

6. Su labor científica

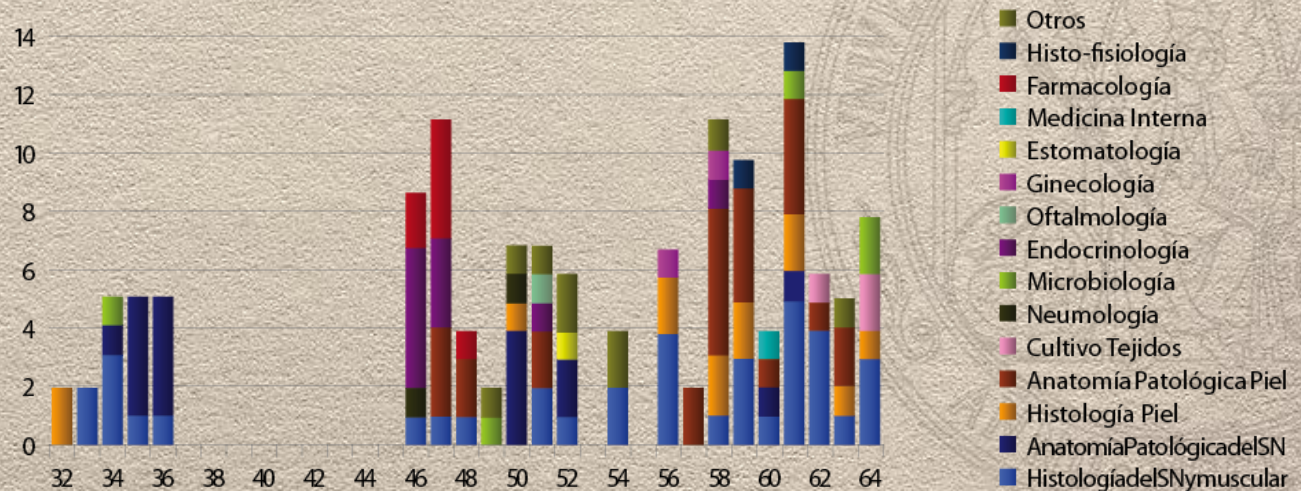
141 trabajos, en los cuales predominan los dedicados al Sistema Nervioso (S.N.), muscular, de ellos:

- 89 son trabajos de investigación. De ellos 46 son morfológicos y 2 morfo-fisiológicos.
- 39 artículos de revisión, 14 libros de texto y educativos, ensayos literarios y biografías de maestros y compañeros.

1. Introducción
2. Material y método
3. Entorno social, cultural y político
4. Biografía
5. La Escuela Neurohistológica Española
- 6. Su labor científica**
7. Datos de interés curricular
8. Glosario biográfico de maestros investigadores coetáneos y discípulos con los que trabajó
9. Conclusiones
10. Bibliografía
11. Anexo documental

6. Su labor científica

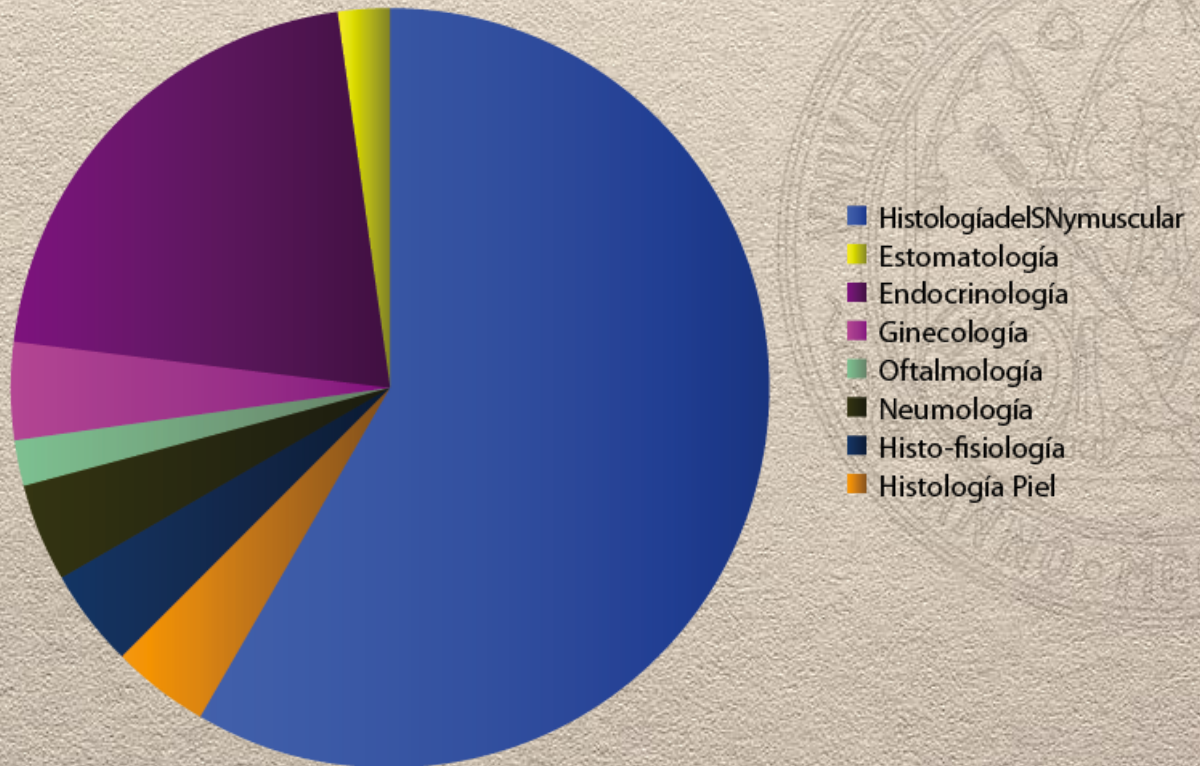
Ritmo de producción, siendo todavía estudiante de Medicina, de 1932 a 1937, de una media anual de 4 trabajos, y de 1947 a 1964 de 9 trabajos al año.



1. Introducción
2. Entorno social, cultural y político
3. Biografía
4. La Escuela Neurohistológica Española
5. **Su labor científica**
6. Datos de interés curricular
7. Glosario biográfico de maestros investigadores coetáneos y discípulos con los que trabajó
8. Conclusiones
9. Bibliografía
10. Anexo documental

6. Su labor científica

Investigación Morfológica



1. Introducción
2. Material y método
3. Entorno social, cultural y político
4. Biografía
5. La Escuela Neurohistológica Española
6. Su labor científica
7. Datos de interés curricular
8. Glosario biográfico de maestros investigadores coetáneos y discípulos con los que trabajó
9. Conclusiones
10. Bibliografía
11. Anexo documental

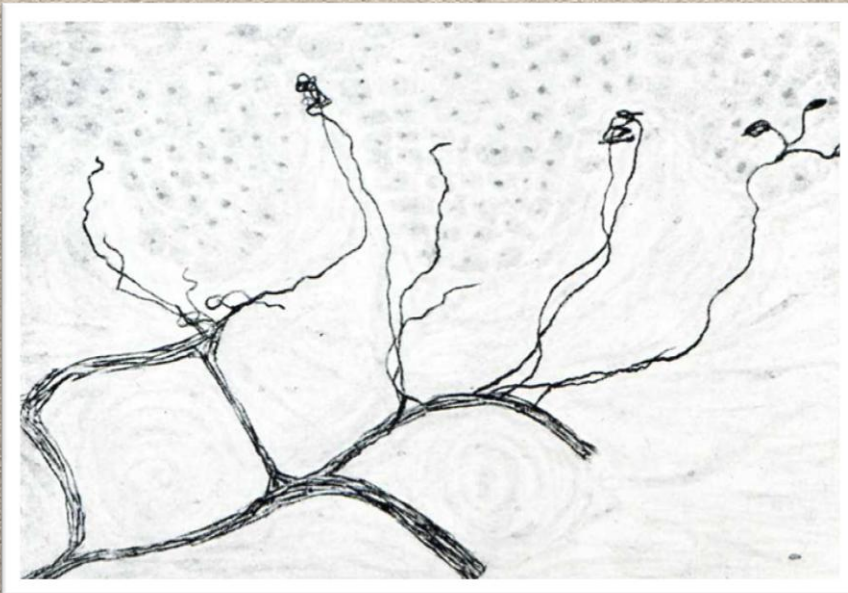
6. Su labor científica

PRIMERA ETAPA: Los comienzos. De 1932 a 1937.

En cantidad son 20 publicaciones.

La Histología de la piel.

Histología del S.N.C. Estudio de las células gliales: microglia, oligodendroglía y células de Schwann.



1. Introducción
2. Material y método
3. Entorno social, cultural y político
4. Biografía
5. La Escuela Neurohistológica Española
- 6. Su labor científica**
7. Datos de interés curricular
8. Glosario biográfico de maestros investigadores coetáneos y discípulos con los que trabajó
9. Conclusiones
10. Bibliografía
11. Anexo documental

6. Su labor científica

PRIMERA ETAPA: Los comienzos. De 1932 a 1937.

Anatomía Patológica del Sistema Nervioso Central (SNC).

El comportamiento de la microglía y macroglía en distintas afecciones del SNC.

“La forma es la expresión final del desarrollo en el sentido goethiano, y es la mecánica del desarrollo la preocupación fundamental de la ENE como se manifiesta en muchos trabajos de Tello”.

1. Introducción
2. Material y método
3. Entorno social, cultural y político
4. Biografía
5. La Escuela Neurohistológica Española
6. Su labor científica
7. Datos de interés curricular
8. Glosario biográfico de maestros investigadores coetáneos y discípulos con los que trabajó
9. Conclusiones
10. Bibliografía
11. Anexo documental

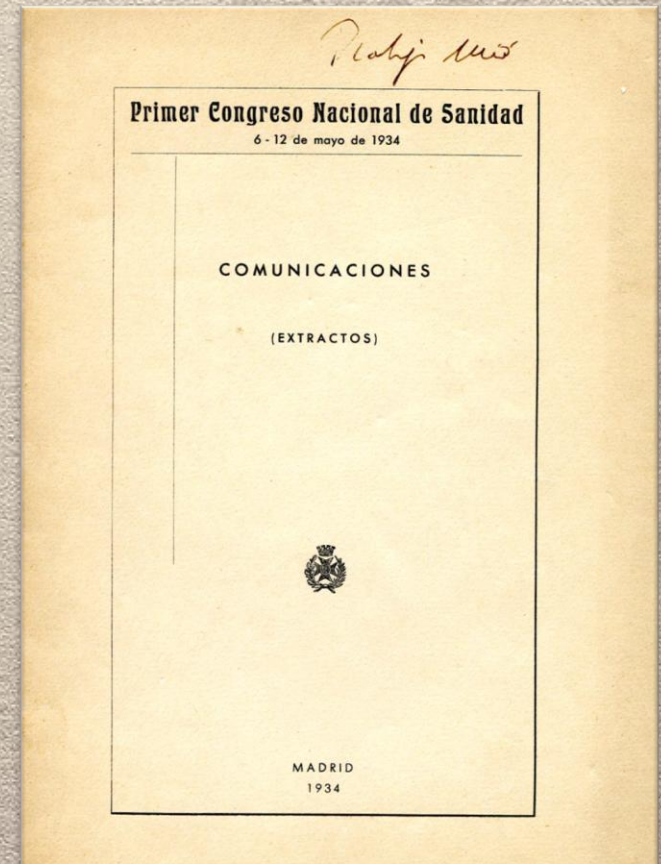
6. Su labor científica

PRIMERA ETAPA: Los comienzos. De 1932 a 1937.

Microbiología

Contribución al estudio de la ciclogénia del bacilo de Koch en colaboración con G. Urgoiti.

Este trabajo fue presentado al Primer Congreso Nacional de Sanidad, celebrado de Madrid, en mayo de 1934.



1. Introducción
2. Material y método
3. Entorno social, cultural y político
4. Biografía
5. La Escuela Neurohistológica Española
6. Su labor científica
7. Datos de interés curricular
8. Glosario biográfico de maestros investigadores coetáneos y discípulos con los que trabajó
9. Conclusiones
10. Bibliografía
11. Anexo documental

UNIVERSIDAD DE
MURCIA

6. Su labor científica

SEGUNDA ETAPA: De 1936 a 1948

Creación de una Escuela de Capacitación de Sanitarios del Ejercito de Maniobra.

Publicaciones: “La Sanidad en la compañía de Infantería”

Revista “La Voz de la Sanidad” con textos de APRP, esquemas de Antonio Buero Vallejo.

Periódicos murales.



1. **Introducción**
2. **Material y método**
3. **Entorno social,
cultural y político**
4. **Biografía**
5. **La Escuela
Neurohistológica
Española**
6. **Su labor científica**
7. **Datos de interés
curricular**
8. **Glosario biográfico
de maestros
investigadores
coetáneos y
discípulos con los
que trabajó**
9. **Conclusiones**
10. **Bibliografía**
11. **Anexo documental**

6. Su labor científica

SEGUNDA ETAPA: De 1936 a 1948

Laboratorios Abelló. Trabajos sobre farmacología.

Mutación de una cepa de tripanosomas, bajo los efectos quimioterápicos.

1947. Tesis doctoral: La microglia y su intervención en los procesos histopatológicos de los centros nerviosos, por la que recibe el “Premio Extraordinario”.

Nueva línea de investigación: La lepra. Medalla de la Orden de San Lázaro de Jerusalén.

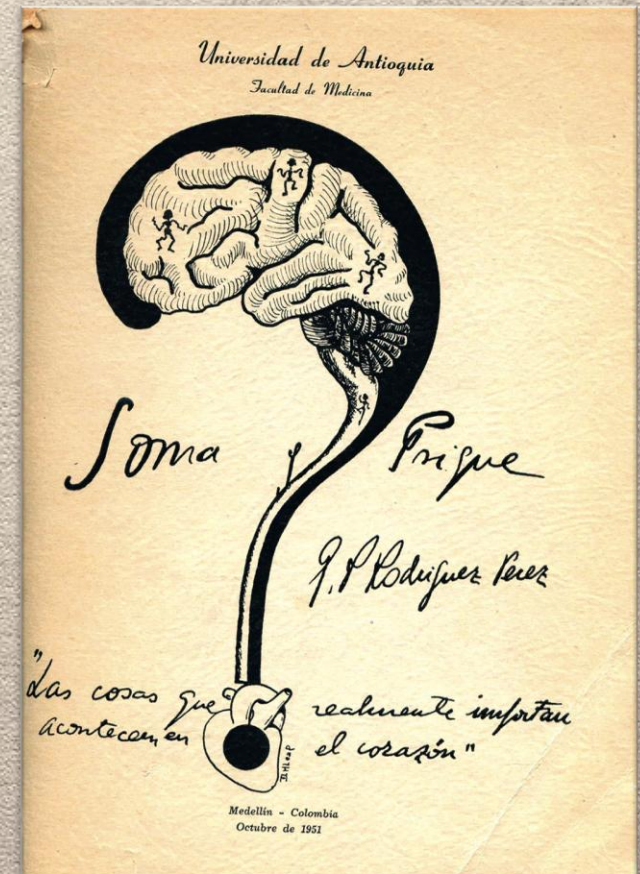
1. Introducción
2. Material y método
3. Entorno social, cultural y político
4. Biografía
5. La Escuela Neurohistológica Española
6. Su labor científica
7. Datos de interés curricular
8. Glosario biográfico de maestros investigadores coetáneos y discípulos con los que trabajó
9. Conclusiones
10. Bibliografía
11. Anexo documental

6. Su labor científica

TERCERA ETAPA: De 1948 a 1953

Período docente con el prof. Correa Henao.

Labor cultural de divulgación biológica: Conferencias y cursos. "Goethe y sobre "Vincent Van Gogh".



1. Introducción
2. Material y método
3. Entorno social, cultural y político
4. Biografía
5. La Escuela Neurohistológica Española
6. Su labor científica
7. Datos de interés curricular
8. Glosario biográfico de maestros investigadores coetáneos y discípulos con los que trabajó
9. Conclusiones
10. Bibliografía
11. Anexo documental

UNIVERSIDAD DE
MURCIA

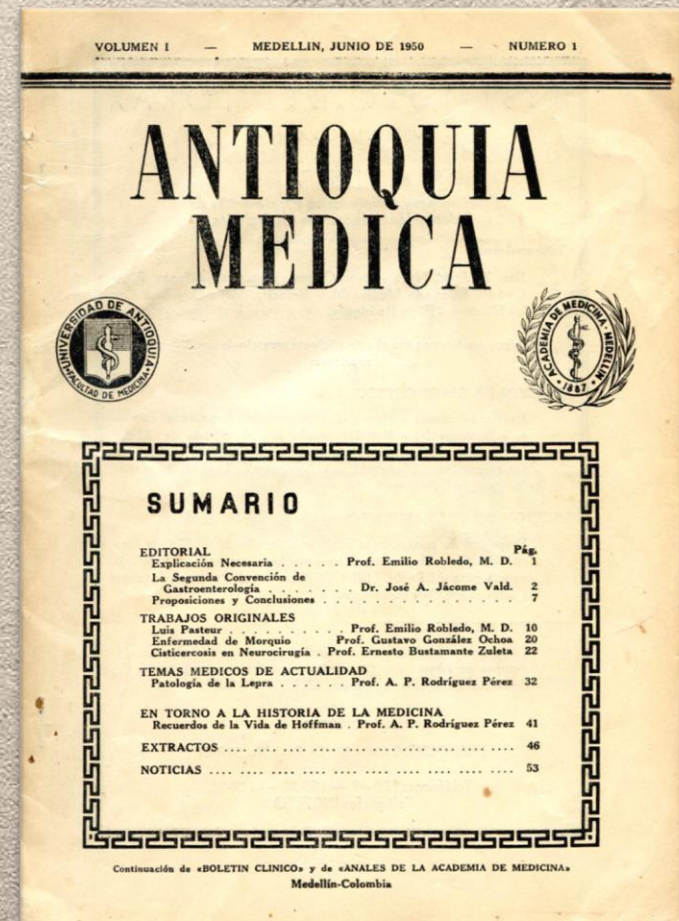
6. Su labor científica

TERCERA ETAPA: De 1948 a 1953

Contribuye a la fundación de revistas científicas.

Aportación al conocimiento de la placa motora (O. Fuenmayor).

Actualización de temas. Artículos de revisión.



1. Introducción
2. Material y método
3. Entorno social, cultural y político
4. Biografía
5. La Escuela Neurohistológica Española
6. Su labor científica
7. Datos de interés curricular
8. Glosario biográfico de maestros investigadores coetáneos y discípulos con los que trabajó
9. Conclusiones
10. Bibliografía
11. Anexo documental

6. Su labor científica

TERCERA ETAPA: De 1948 a 1953

Difunde la teoría neuronal y la nueva concepción de la sinapsis.

Visita muchas facultades y centros de investigación americanos.

El Doctor Rodríguez Pérez

dictará conferencia en la Universidad Central de Venezuela. — Será presentado por el Doctor Augusto Pi Suñer.

Mañana jueves, 15 de abril a las 6 p. m., se presentará en el salón de conferencias de la Universidad Central de Venezuela el distinguido médico español Dr. Antonio Rodríguez Pérez, de la Escuela de Ramón y Cajal, quien ha sido nombrado recientemente Profesor de Histología de la Universidad de los Andes, y desarrollará el tema: «Intervención del Sistema

Retículo-Endotelial sobre el Mecanismo de Acción de los Arsenobenzoles.»

El Dr. Augusto Pi y Suñer hará la presentación del conferenciante.



Dr. Augusto Pi Suñer.

1. Introducción
2. Material y método
3. Entorno social, cultural y político
4. Biografía
5. La Escuela Neurohistológica Española
- 6. Su labor científica**
7. Datos de interés curricular
8. Glosario biográfico de maestros investigadores coetáneos y discípulos con los que trabajó
9. Conclusiones
10. Bibliografía
11. Anexo documental

UNIVERSIDAD DE
MURCIA

6. Su labor científica

CUARTA ETAPA: De 1954 a 1960

Técnicas histoquímicas:

- Territorios nerviosos centrales y periféricos.
- Campo dermatológico.
- Trabajos en torno a la hipófisis, páncreas y sus interrelaciones.



Instituto Cajal

1. **Introducción**
2. **Material y método**
3. **Entorno social, cultural y político**
4. **Biografía**
5. **La Escuela Neurohistológica Española**
6. **Su labor científica**
7. **Datos de interés curricular**
8. **Glosario biográfico de maestros investigadores coetáneos y discípulos con los que trabajó**
9. **Conclusiones**
10. **Bibliografía**
11. **Anexo documental**

6. Su labor científica

CUARTA ETAPA: De 1954 a 1960

Dermatología. Anatomía Patológica: 12 trabajos sobre lupus eritematoso, prurigo nodular de Hyde, millium coloide etc.

En colaboración con el Rodríguez Delgado, de la Universidad de Yale, publica un trabajo acerca de Alteraciones histológicas en el cerebro después de estímulos reiterados.

1. Introducción
2. Entorno social, cultural y político
3. Biografía
4. La Escuela Neurohistológica Española
5. **Su labor científica**
6. Datos de interés curricular
7. Glosario biográfico de maestros investigadores coetáneos y discípulos con los que trabajó
8. Conclusiones
9. Bibliografía
10. Anexo documental

6. Su labor científica

QUINTA ETAPA: de 1960 a 1964

En el bulbo olfativo: reacción positiva de fosfatasas alcalinas, en las zonas fibrilar y glomérular y en zonas de alta densidad neurógica y sináptica.

Intervienen en el metabolismo de las nucleoproteínas. Transcendente papel de estos procesos en el funcionamiento sináptico.

Proceso metabólico
De liberación
energética en la
transmisión
Impulso nervioso



1. Introducción
2. Entorno social, cultural y político
3. Biografía
4. La Escuela Neurohistológica Española
5. **Su labor científica**
6. Datos de interés curricular
7. Glosario biográfico de maestros investigadores coetáneos y discípulos con los que trabajó
8. Conclusiones
9. Bibliografía
10. Anexo documental

6. Su labor científica

QUINTA ETAPA: de 1960 a 1964

Es el período de mayor producción científica: 35 trabajos en 5 años.

Da continuidad a los trabajos de Tello relacionados con la génesis del sistema nervioso periférico, confirmando para el parasimpático cefálico la tesis defendida por su maestro para la génesis del ortosimpático.

La aplicación del método Champy Maillet al osmio yoduro de cinc, proporciona magníficos resultados en innervación de:

Ganglio superior cervical, glomus aóptico y carotideo, corteza suprarrenal, epífisis, lobulo intermedio de la hipófisis y genitales.

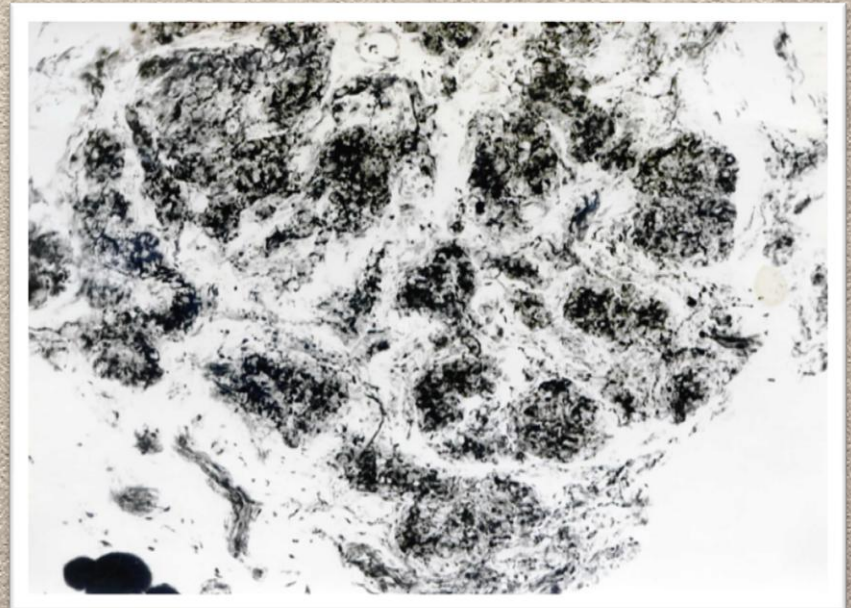
1. Introducción
2. Entorno social, cultural y político
3. Biografía
4. La Escuela Neurohistológica Española
5. **Su labor científica**
6. Datos de interés curricular
7. Glosario biográfico de maestros investigadores coetáneos y discípulos con los que trabajó
8. Conclusiones
9. Bibliografía
10. Anexo documental

6. Su labor científica

QUINTA ETAPA: de 1960 a 1964

Los corpúsculos sensitivos en los Glomus aórtico y carotídeo (en la imagen) en colaboración con Fernando de Castro.

Descripción de la inervación. La osmiofilia de las estructuras nerviosas evidenciadas en estos estudios. Los gránulos osmiófilos pudieran representar un conglomerado de los visualizados al M/E.



1. Introducción
2. Entorno social, cultural y político
3. Biografía
4. La Escuela Neurohistológica Española
5. **Su labor científica**
6. Datos de interés curricular
7. Glosario biográfico de maestros investigadores coetáneos y discípulos con los que trabajó
8. Conclusiones
9. Bibliografía
10. Anexo documental

6. Su labor científica

QUINTA ETAPA: de 1960 a 1964

Estudios en torno a la ultraestructura de los corpúsculos sensitivos de Grandry y Herbst. Con De Robertis y la Dra. Pellegrino de Iraldi.

Demuestra la existencia en las grandes células corpusculares de gránulos osmiófilos que desaparecen tras la inyección de reserpina, lo que sugiere que están compuestos por catecoles.

1. **Introducción**
2. **Entorno social, cultural y político**
3. **Biografía**
4. **La Escuela Neurohistológica Española**
5. **Su labor científica**
6. **Datos de interés curricular**
7. **Glosario biográfico de maestros investigadores coetáneos y discípulos con los que trabajó**
8. **Conclusiones**
9. **Bibliografía**
10. **Anexo documental**

6. Su labor científica

QUINTA ETAPA: de 1960 a 1964

Microscopía Electrónica. Serie de trabajos en Dermatología, con J. Gay Prieto.

- Lepra
- Queratoacantoma o enfermedad de Durhring
- Síndrome de Steve-Johnson
- Eritema exudativo multiforme

En los que constatan la existencia de partículas víricas, siendo esta base, una firme hipótesis de trabajo.

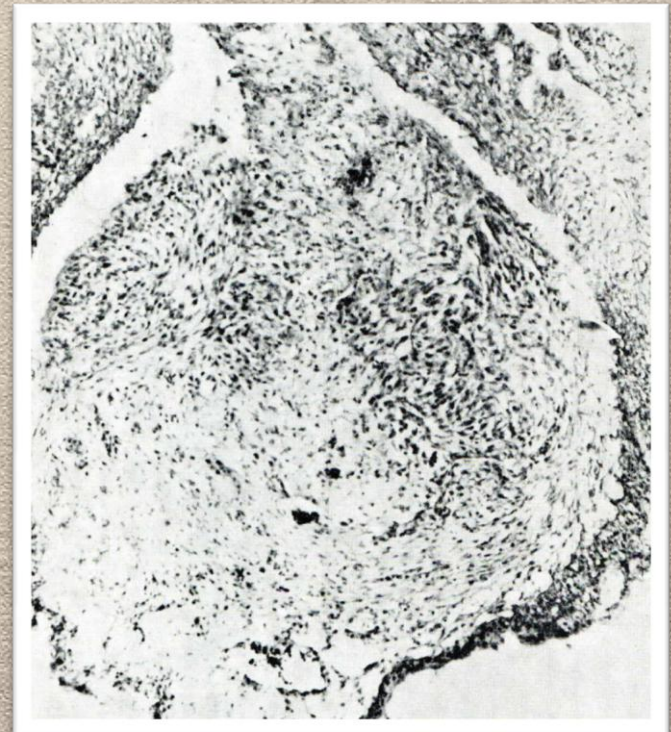
1. Introducción
2. Entorno social, cultural y político
3. Biografía
4. La Escuela Neurohistológica Española
5. **Su labor científica**
6. Datos de interés curricular
7. Glosario biográfico de maestros investigadores coetáneos y discípulos con los que trabajó
8. Conclusiones
9. Bibliografía
10. Anexo documental

6. Su labor científica

QUINTA ETAPA: de 1960 a 1964

Lepra: Reproducción de lesiones nodulares a las 48 horas.

En las células vacuoladas pueden encontrarse masas amorfas y granos acido-alcohol resistentes.



1. Introducción
2. Entorno social, cultural y político
3. Biografía
4. La Escuela Neurohistológica Española
5. Su labor científica
6. **Datos de interés curricular**
7. Glosario biográfico de maestros investigadores coetáneos y discípulos con los que trabajó
8. Conclusiones
9. Bibliografía
10. Anexo documental

7. Datos de interés curricular

CURRICULUM VITAE



Curriculum Vitae

1. Introducción
2. Entorno social, cultural y político
3. Biografía
4. La Escuela Neurohistológica Española
5. Su labor científica
6. Datos de interés curricular
7. Glosario biográfico de maestros investigadores coetáneos y discípulos con los que trabajó
8. Conclusiones
9. Bibliografía
10. Anexo documental

7. Datos de interés curricular

RESUMEN DE MÉRITOS:

Alumno interno por oposición en la cátedra de Histología de la Facultad de Medicina de la Universidad Complutense de Madrid 1932-1936.

Premio B. Hernando por oposición en 1933.

Licenciado en Medicina y Cirugía. Zaragoza 1945. En su expediente figuran catorce Matriculas de Honor.

Doctorado en Medicina y Cirugía, con Premio Extraordinario. 1946

1. Introducción
2. Entorno social, cultural y político
3. Biografía
4. La Escuela Neurohistológica Española
5. Su labor científica
6. Datos de interés curricular
7. Glosario biográfico de maestros investigadores coetáneos y discípulos con los que trabajó
8. Conclusiones
9. Bibliografía
10. Anexo documental

7. Datos de interés curricular

RESUMEN DE MÉRITOS:

Académico de numero de la Sociedad Española de Dermatología y Sifiliografía.

Académico de número de la Sociedad de Medicina de Medellín (Colombia).

Académico correspondiente de la Real Academia de Medicina de Murcia.

Miembro de Honor de la Societas Scientiarum Naturalium "Caldas". Medellín (Colombia).

Miembro fundador de la Sociedad Antioqueña de Neuropsiquiatría y Medicina Forense.

1. Introducción
2. Entorno social, cultural y político
3. Biografía
4. La Escuela Neurohistológica Española
5. Su labor científica
6. **Datos de interés curricular**
7. Glosario biográfico de maestros investigadores coetáneos y discípulos con los que trabajó
8. Conclusiones
9. Bibliografía
10. Anexo documental

7. Datos de interés curricular

RESUMEN DE MÉRITOS:

Miembro correspondiente de las Sociedad Nacional de Biología de Bogotá (Colombia).

Miembro correspondiente de la Sociedad de Gastroenterología de Colombia.

Miembro correspondiente de la Sociedad de Psicopatología, Neurología y Medicina Legal de Colombia.

Miembro de la Sociedad Española de Anatomía Patológica.

Miembro de la Sociedad Internacional de Neurovegetativo.

1. Introducción
2. Entorno social, cultural y político
3. Biografía
4. La Escuela Neurohistológica Española
5. Su labor científica
6. Datos de interés curricular
7. **Glosario biográfico de maestros investigadores coetáneos y discípulos con los que trabajó**
8. Conclusiones
9. Bibliografía
10. Anexo documental

8. Glosario biográfico

Aguirre Viani, Cesar

Alonso Pérez, Joaquín

Álvarez Cascos, Manuel

Álvarez Lowel, Luis

Arteta Aljibez, José Luis

Botella Llusia, José

Buero Vallejo, Antonio

Calandre Ibáñez, Luis

Correa Henao, Alfredo

De Castro Rodríguez, Fernando

De Robertis, Eduardo

Escobar del Rey, Francisco y Gabriela Morreale de Escobar

Escardó, Florencio

Estable, Clemente

Gallego Fernández, Antonio

Gay Prieto, José

González Deleito y Domingo, Nicolás

1. Introducción
2. Material y método
3. Entorno social, cultural y político
4. Biografía
5. La Escuela Neurohistológica Española
6. Su labor científica
7. Datos de interés curricular
8. **Glosario biográfico de maestros investigadores coetáneos y discípulos con los que trabajó**
9. Conclusiones
10. Bibliografía
11. Anexo documental

8. Glosario biográfico

González de Ubieta, Luis

Gorriz Sánchez-Quintanar, Mariano

Göryan, Oscar. Alias Imree Beer

Gracián Casado, Miguel

Herrera Bollo, Juan Miguel

Hoyos Ruiz, Antonio

Jabonero Sánchez, Vicente

Kroó, Hugo

Marañón y Posadillo, Gregorio

Martínez Pérez, Ramón

Nieto Caicedo, Miguel

Pardo Gayoso, José

Pi Suñer, Augusto

Ramón Cajal, Santiago

Rodríguez Delgado, José Manuel

Rodríguez Puchol, Julio

Sanz Ibáñez, Julián

1. Introducción
2. Entorno social, cultural y político
3. Biografía
4. La Escuela Neurohistológica Española
5. Su labor científica
6. Datos de interés curricular
7. Glosario biográfico de maestros investigadores coetáneos y discípulos con los que trabajó
8. Conclusiones
9. Bibliografía
10. Anexo documental

9. Conclusiones

1. SU FORMACIÓN

Fue un relevante discípulo de la Escuela Neurohistológica Española iniciada por Santiago Ramón y Cajal.

Sus trabajos en colaboración son 63. En ellos muestra su afán en conseguir romper la tradicional individualidad del español.

Su formación como histólogo se mantuvo hasta el final de su vida, investigando con nuevas técnicas histológicas como la histoquímica, el método de tinción de Champy-Maillet al osmio yoduro de cinc y la Microscopía Electrónica.

1. Introducción
2. Material y método
3. Entorno social, cultural y político
4. Biografía
5. La Escuela Neurohistológica Española
6. Su labor científica
7. Datos de interés curricular
8. Glosario biográfico de maestros investigadores coetáneos y discípulos con los que trabajó
- 9. Conclusiones**
10. Bibliografía
11. Anexo documental

9. Conclusiones

2. COMPROMISO SOCIAL Y POLÍTICO

Su participación en la guerra civil.

Terminada la cual sufrió el encarcelamiento posterior durante cuatro años y el exilio en Sudamérica.

Los ideales patrióticos por los que luchó se mantuvieron indemnes a pesar de la desigualdad en la lucha, hasta el final de su vida.

1. Introducción
2. Entorno social, cultural y político
3. Biografía
4. La Escuela Neurohistológica Española
5. Su labor científica
6. Datos de interés curricular
7. Glosario biográfico de maestros investigadores coetáneos y discípulos con los que trabajó
8. Conclusiones
9. Bibliografía
10. Anexo documental

9. Conclusiones

3. SU EXHAUSTIVA PRODUCCIÓN CIENTÍFICA

141 trabajos publicados.

Histología de S.N:

- Células gliales de SNC y periférico: macroglía, microglía, c. Schwann, teloglía.
- Inervación de glándulas endocrinas
- Inervación de los glomus aórtico y carotideo.
- Terminaciones nerviosas de la piel
- Origen del SN parasimpático

Anatomía Patológica, de casi todas las especialidades médicas, especialmente en Dermatología.

1. Introducción
2. Entorno social, cultural y político
3. Biografía
4. La Escuela Neurohistológica Española
5. Su labor científica
6. Datos de interés curricular
7. Glosario biográfico de maestros investigadores coetáneos y discípulos con los que trabajó
8. Conclusiones
9. Bibliografía
10. Anexo documental

9. Conclusiones

4. DOCENCIA

1948. Profesor de Histología y Neuroanatomía de la Facultad de Medicina de los Andes. Mérida (Venezuela).

1949-1953. Profesor de Histología y Neuroanatomía en la Facultad de Medicina de la Universidad de Antioquia. Medellín (Colombia).

1954-1955. Profesor encargado de curso en la cátedra de Histología de la Facultad de Medicina de la Universidad Complutense de Madrid.

1956-1964. Profesor de la Escuela Superior de Dermatología.

1. Introducción
2. Entorno social, cultural y político
3. Biografía
4. La Escuela Neurohistológica Española
5. Su labor científica
6. Datos de interés curricular
7. Glosario biográfico de maestros investigadores coetáneos y discípulos con los que trabajó
8. Conclusiones
9. Bibliografía
10. Anexo documental

9. Conclusiones

5. MURCIANISMO

El amor por su patria chica:

- Participación en la Conferencia que dio en colaboración con otros compañeros de la escuela de Tello, en el la Sociedad Económica de Amigos del País, invitado por la Real Academia de Medicina y el Colegio de Médicos de Murcia.
- De la Real Academia de Medicina de Murcia, fue nombrado Académico correspondiente.

1. Introducción
2. Entorno social, cultural y político
3. Biografía
4. La Escuela Neurohistológica Española
5. Su labor científica
6. Datos de interés curricular
7. Glosario biográfico de maestros investigadores coetáneos y discípulos con los que trabajó
8. **Conclusiones**
9. Bibliografía
10. Anexo documental

9. Conclusiones

6. ACTIVIDAD CULTURAL

Durante los cuatro años de estancia en las cárceles:

- Conferencias sobre su maestro Cajal.
- Ensayos literarios sobre el Quijote y sobre la música.

En la etapa americana con conferencias sobre antropología, sobre Goethe y sobre Vicent Van Gogh, en las que manifestó la amplitud de su pensamiento y conocimientos culturales enfocados a la biología.

1. Introducción
2. Entorno social, cultural y político
3. Biografía
4. La Escuela Neurohistológica Española
5. Su labor científica
6. Datos de interés curricular
7. Glosario biográfico de maestros investigadores coetáneos y discípulos con los que trabajó
8. Conclusiones
9. Bibliografía
10. Anexo documental

9. Conclusiones

7. LA DESTRUCCIÓN DE SU LABOR

La destrucción de la continuidad de la su labor, como uno de los últimos representantes de la Escuela Neurohistológica Española por el franquismo, no sólo por la imposibilidad de acceder a cátedras de Histología y Anatomía Patológica, en las dos ocasiones en las que opusió a ellas, sino también por la separación de la cátedra de Histología como adjunto del profesor Castro inducida no sólo por motivos políticos sino por la envidia.

Sus palabras para la reflexión final

“

¿Qué quedará de la escuela morfológica de Cajal y Tello? Es fácil predecirlo sino se adoptan de inmediato medidas urgentes... La historia de la Escuela bien vale la pena que los hombres dejen los egoísmos y comiencen a darse cuenta que al fin no son más ricos los que más tienen sino los que saben sembrar más

”

La Obra científica de J. F. Tello. Revista Ibys. 1959;2:161



Muchas gracias